



CTR24.PL

GAZETA TWORZONA PRZEZ MIESZKAŃCÓW

OŚRODEK ZDROWIA W NIESZAWCE

POKAZUJEMY JAK BĘDZIE
WYGLĄDAŁ NOWY OŚRODEK
ZDROWIA W GMINIE WIELKA
NIESZAWKA. PLANY JUŻ SĄ!

STRONA 3

CO ZROBIĆ Z WADLIWYM TOWAREM?

NA CO ZWRÓCIĆ UWAGĘ PRZY
REKLAMACJI WADLIWEGO
TOWARU? CZYM SĄ KLAUZULE
NIEDOZWOLONE?

STRONA 5

GMINNY RANKING DROGOWY

SPRAWDZILIŚMY, ILE
UTWARDZONYCH DRÓG
POSIADA KAŻDA Z GMIN
POWIATU TORUŃSKIEGO. TYLKO
OD JEDNEJ GMINY NIE
OTRZYMALIŚMY ODPOWIEDZI.

STRONA 7



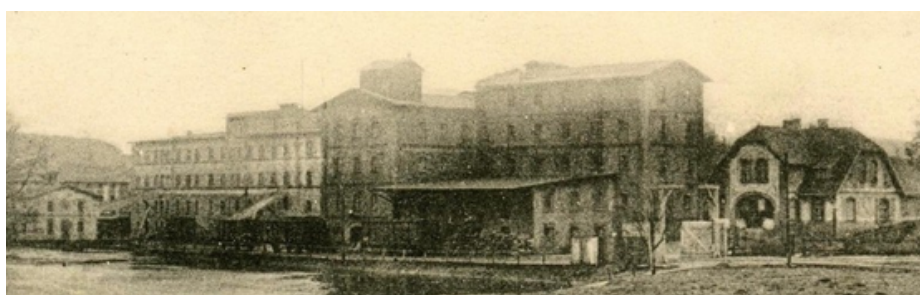
S. 2 | ODKORKUJĄ LUBICZ?



S. 2 | JESTEŚMY Z WAMI



S. 4 |
RUSZA DANIE
WSPÓLNYCH CHWIL!



S. 6 | HISTORIA LUBICKICH MŁYNÓW



fot. Gmina Lubicz

ODKORKUJĄ LUBICZ?

KRZYSZTOF DUDA

W ostatnich tygodniach z ust mieszkańców Lubicza i okolic nie schodził temat przebudowy Drogi Krajowej nr 10. W maju do lubickiego urzędu dotarły projekty przebudowy wspomnianej trasy. Głos w tej sprawie zabrał Wójt Gminy Lubicz - Marek Nicewicz, który negatywnie zaopiniował propozycje. Jednocześnie wójt Lubicza przedstawił własne rekomendacje dotyczące inwestycji.

Wśród kwestii podniesionych przez Marka Nicewicza znajdziemy potrzebę stworzenia możliwości przejścia przez DK10 bez wykorzystania kładki lub przejścia podziemnego. Stworzenie przejść na poziomie skrzyżowań, ma za zadanie ułatwić komunikację osobom z dysfunkcjami oraz rodzicom z dziećmi i osobom starszym. Ponadto zaproponowane zostało wprowadzenie dodatkowych pasów do prawoskrętu w Lubiczu Dolnym oraz Lubiczu Górnym.

Niepodważalnym elementem przebudowy jest stworzenie rond turbinowych. W tej kwestii panuje powszechna zgoda. Budowa rond spowoduje udrożnienie ruchu we wszystkich kierunkach.



grafika: gov.pl

"Uwagi, które przedstawiłem nie są polityczne, tylko techniczne i wynikają z wiedzy i doświadczenia mojego jako inżyniera budownictwa lądowego o specjalizacji budowa dróg i ulic oraz mojego zespołu inwestycyjnego."

Marek Nicewicz - Wójt Gminy Lubicz

Inwestor podzielił inwestycję na dwie części dzięki czemu nie ma konieczności poddania inwestycji ocenie oddziaływania na środowisko - w tym konsultacjom społecznym. W związku z tym Wójt Gminy Lubicz zgłosił potrzebę zastosowania ekranów akustycznych po stronie północno-wschodniej.

GDDKiA po zapoznaniu się z pismem Wójta Gminy Lubicz zapewnia, że część uwag zostanie wdrożona do projektu.



Krzysztof Duda

Witam Cię na łamach naszej wspólnej gazety. To dzięki mieszkańcom powiatu toruńskiego udało się stworzyć portal internetowy CTR24.pl oraz oddać w Twoje ręce pierwszy numer drukowanej gazety.

Jestem zwolennikiem nowych mediów jednak cenię sobie również klastyczną prasę. Dlatego na kolejnych stronach przeczytasz o tematach, które w opinii naszej redakcji i mieszkańców okazały się godne uwagi oraz wywołałyżywioną dyskusję.

Koniecznieszajrzyj do działu prawnego gdzie piszemy dzisiaj o klauzulach niedozwolonych w przypadku reklamacji wadliwego towaru. Równie ciekawe treści pojawiać będą się na stronach poświęconych historii naszego regionu.

Dziękuję Ci za poświęcony czas i życzę przyjemnej lektury!

NAPISZ DO NAS!

SZANOWNY
MIESZKAŃCU!

JEŻELI MASZ TEMAT,
KTÓRYM POWINNIŚMY
SIĘ ZAJĄĆ NAPISZ DO
NAS:

REDAKCJA@CTR24.PL

ŚLEDŹ NAS NA
FACEBOOKU:





grafika: fanpage Gmina Wielka Nieszawka

NOWY OŚRODEK ZDROWIA W WIELKIEJ NIESZAWCE

W kwietniu w Wielkiej Nieszawce podpisana została umowa na budowę ośrodka zdrowia wraz z punktem aptecznym.

Jak podaje Wójt Gminy Wielka Nieszawka - Krzysztof Czarnecki na profilu gmin, w budynku znajdą swoje miejsce gabinety rehabilitacyjne, gabinety zabiegowe oraz przestrzenie dostosowane do potrzeb seniorów. Budynek powstanie w miejscowości Wielka Nieszawka.

Koszt inwestycji to ponad 13 milionów złotych z czego 5 milionów gmina pozyskała z Rządowego Funduszu Polski Ład Program Inwestycji Strategicznych.



grafika: UG Obrowo

Podczas kwietniowego zebrania wiejskiego w Osieku nad Wisłą światło dzienne ujrzała koncepcja zagospodarowania terenu tzw. Placu Kościelnego.

Idea wykupienia placu przez gminę jest dobrym posunięciem. Przeznaczenie placu na cele rekreacyjne również. W przygotowanej koncepcji widzimy mini-scenę z zadaszeniem, elementy skateparku czy siłowni zewnętrznej.

Podtrzymujemy jednak pytania zadane podczas spotkania - czy i w jaki sposób gmina zapytała lub zapyta mieszkańców o zdanie. Procesy konsultacyjne, w których mieszkańcy mogą tworzyć przestrzeń od zera należą zwykle do najciekawszych - jeżeli są profesjonalnie przygotowane oraz obiektywnie poprowadzone.

Jakie jest Twoje zdanie na temat zagospodarowania tego placu? Swoje uwagi oraz pomysły możecie zgłaszać do nas za pomocą mediów społecznościowych oraz mailowo na adres redakcja@ctr24.pl.



grafika: Gmina Łysomice

UFUNDUJ SZTANDAR DLA ŁYSOMIC

Radni Gminy Łysomice przyjęli na kwietniowej sesji wzory sztandaru oraz insygniów Gminy Łysomice. Wśród nich Łańcuchy Wójta Gminy Łysomice oraz Przewodniczącego Rady Gminy.

Wedle tradycji sztandar fundowany jest przez mieszkańców - buduje to poczucie wspólnoty. Sztandar i insygnia są dla gminy i mieszkańców elementem symbolizującym ciągłość danej społeczności oraz jej tożsamość.

Darowizny na rzecz zakupu sztandaru można przekazywać na rachunek bankowy gminy. Szczegóły na lysomice.pl

CO Z PLACEM KOŚCIELNYM W OSIEKU NAD WISŁĄ?



fot. KGW Dzikowianki

WSPÓLNE CHWILE Z SENIORAMI

Rozpoczęła się bitwa na przepisy! Cztery Koła Gospodyń Wiejskich z naszego powiatu zakwalifikowały się do Programu "Danie wspólnych chwil" realizowanego przez Fundację Biedronki.

Jest to pierwsza edycja konkursu jednak w ostatnich miesiącach przeprowadzony został pilotaż, który wygrały Dzikowianki z gminy Obrowo!

Dziewczyny postawiły wysoko poprzeczkę i będą próbowały przesunąć ją jeszcze wyżej. Wiemy, że pozostałe KGW są równie zmotywowane do przygotowania smacznych posiłków i urozmaicenia czasu seniorom. Na czym polega program?



Program "Danie wspólnych chwil" skierowany jest stricte do Kół Gospodyń Wiejskich. Celem jest przygotowanie posiłków integracyjnych dla seniorów z terenu działania KGW.

Oprócz wspólnych posiłków uczestnicy mogą oczekiwać znakomitego towarzystwa oraz niespodzianek przygotowanych przez gospodynie.

Fundacja wspiera KGW poprzez zapewnienie produktów do przygotowania poszczególnych dań. Koła Gospodyń otrzymały specjalne e-kody pozwalające opłacić zakupy zrealizowane w sieci Biedronka.

Każde KGW musi zorganizować przynajmniej 3 spotkania - informacji na ten temat szukaj na poszczególnych fanpage'ach i koniecznie poinformuj o tym swoich starszych sąsiadów oraz rodzinę!

SMACZNEGO!



www.daniewspolnychchwil.pl



fot. KGW Sasiadskie Klimaty

Jednym z Kół Gospodyń Wiejskich, które zakwalifikowało się do Programu "Danie wspólnych chwil" jest KGW Sasiadskie Klimaty z Sasieczna.

"Bardzo się cieszymy, że będziemy mogli integrować naszych lokalnych seniorów z gminy Obrowo oraz spędzić z nimi wspólne chwile. Zrobimy wszystko, aby chwile, które spędzą z nami, zostały jak najdłużej w ich pamięci! I oczywiście postaramy się, żeby było zdrowo i pysznie!"

Członkinie koła zapewniają, że w przygotowanie posiłków włożą całe swoje serce. Pierwsze spotkanie odbyło się 30 kwietnia - relację z tego wydarzenia znajdziecie na www.CTR24.pl oraz na naszym Facebooku.

SKĄD INFO O SPOTKANIACH W RAMACH "DANIE DOBRYCH CHWIL"?

JEŻELI CHCESZ SPOTKAĆ SIĘ Z INNYMI SENIORAMI PODCZAS WSPÓLNEGO POSIŁKU ŚLEDŹ STRONY KGW:

[KGW CIERPICE](https://fb.com/KGWNowoczesneGospochy)
fb.com/KGWNowoczesneGospochy

[KGW DZIKOWO](https://fb.com/Dzikowianki)
fb.com/Dzikowianki

[KGW OBORY](https://fb.com/kgwobory)
fb.com/kgwobory

[KGW SASIECZNO](https://fb.com/KGWSasieczno)
fb.com/KGWSasieczno



fot. Bauer



Beata Jaworska

KOMENTARZ

CO ZROBIĆ Z WADLIWYM TOWAREM?

ARTYKUŁ NAPISANY Z POMOCĄ CHAT-GPT

Każdy z nas z pewnością przynajmniej raz spotkał się z sytuacją, gdy zakupiony towar okazał się wadliwy. Co w takim przypadku zrobić? Zgodnie z polskim prawem, konsument ma prawo do złożenia reklamacji i uzyskania rekompensaty za wadliwy produkt. Warto jednak pamiętać, że istnieją także tzw. klauzule niedozwolone, które często umieszczane są w regulaminach sklepów i mogą utrudniać uzyskanie odszkodowania.

Klauzule niedozwolone to postanowienia, które naruszają prawa konsumentów i są nieważne z mocy prawa. Dotyczą one np. ograniczania odpowiedzialności sprzedawcy za wady towaru, nakładania dodatkowych opłat za reklamację lub wymagania podpisania oświadczeń o braku wady przed dokonaniem zwrotu. Jeśli zauważymy taką klauzulę w regulaminie sklepu lub na umowie, możemy złożyć reklamację i żądać zwrotu pieniędzy, nawet jeśli sprzedawca powołuje się na jej postanowienia.

Aby uzyskać poradę w związku z wadą zakupionego towaru, warto skontaktować się z Inspekcją Handlową lub rzecznikiem praw konsumenta. W przypadku drobniejszych problemów, warto też porozmawiać z pracownikiem sklepu, który może pomóc w rozwiązaniu problemu. W przypadku braku zadowalającej odpowiedzi ze strony sprzedawcy, można także skorzystać z pomocy radcy prawnego lub adwokata.

Warto pamiętać, że w przypadku zakupu towaru przez internet, konsument ma dodatkowe **prawo do odstąpienia od umowy w ciągu 14 dni** od otrzymania towaru bez podania przyczyny. Sprzedawca ma obowiązek zwrócić pieniądze za produkt oraz koszty przesyłki, chyba że wyraźnie poinformował o ich braku.

Podsumowując, jeśli zakupiony towar okazał się wadliwy, warto złożyć reklamację i uzyskać rekompensatę. Należy jednak uważać na klauzule niedozwolone, które mogą utrudniać uzyskanie odszkodowania. W przypadku wątpliwości, warto skorzystać z pomocy rzecznika praw konsumenta lub prawnika.

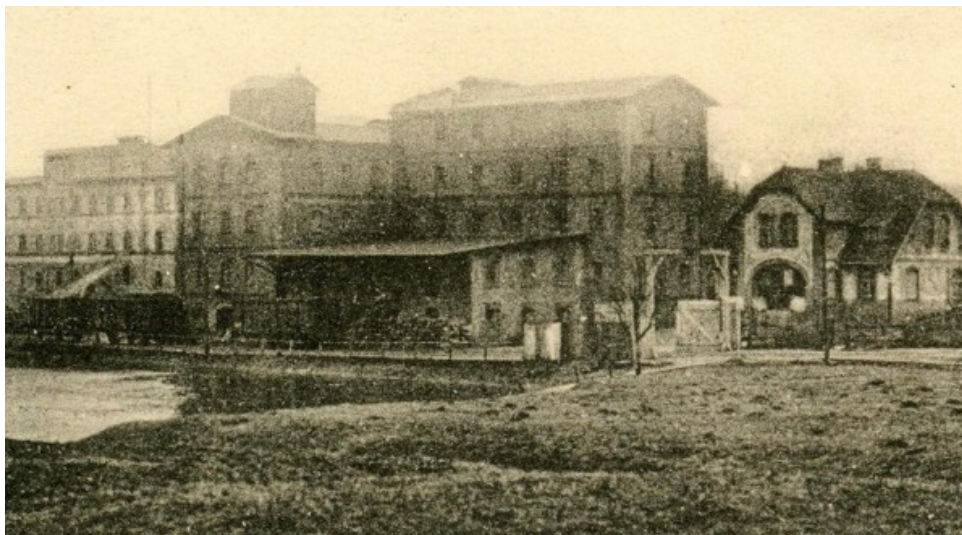
Złe praktyki związane z rozpatrywaniem reklamacji nie należą do rzadkości. Odrzucanie reklamacji bez rzetelnej analizy lub udzielenia odpowiedzi również nie stanowi wyjątku. W takich przypadkach sojusznikiem klienta jest Rzecznik Praw Konsumenta. Jest to instytucja stojąca po naszej stronie - po stronie kupującego. Jeżeli uważasz, że Twoje prawa są łamane przez sprzedawcę, nie obawiaj się kontaktu z Rzecznikiem. Ma on możliwość interweniowania strictly w Twojej sprawie. Będzie właściwym wsparciem w walce o egzekwowanie prawa związanego z rozpatrywaniem reklamacji.

**POWIATOWY
RZECZNIK
PRAW
KONSUMENTÓW**

ul. Towarowa 4-6

Zadzwoń:
tel. (56) 662-88-11

Wyślij maila:
konsumentci
@powiattorunski.pl



fot. ze zbiorów Dariusza Mellera

ZESPÓŁ MŁYNA W LUBICZU DOLNYM

PERŁA PRZEMYSŁOWEGO DZIEDZICTWA NAD RZEKĄ DRWĘCĄ

BEATA JAWORSKA

W urokliwej scenerii województwa kujawsko-pomorskiego, w powiecie toruńskim, nad brzegiem malowniczej rzeki Drwęcy, znajduje się jeden z najcenniejszych zabytków przemysłowych regionu - Zespół Młyna w Lubiczu Dolnym. To niezwykle miejsce, oznaczone jako Zabytek A/1405, stanowi nie tylko pamiątkę historyczną, ale także kulturową i technologiczną, związaną z produkcją mąki.

Pierwsze wzmianki o młynie sięgają już 1292 roku. Był on wtedy budowlą obronną. Na przełomie dziejów toczyły się o te tereny niemałe spory. Nie bez powodu, gdyż na początku XX wieku młyn produkował niemal sto ton mąki i kaszy dziennie. Co więcej był on jednym z pięciu największych młynów w północnej Polsce. Składał się on z kilku budynków, z których najważniejszy to młyn wodny. Pozostałe budynki to magazyny, stajnia oraz dom mieszkalny dla właścicieli, całość tworzyła kompleks o niepowtarzalnym charakterze. Zespół Młyna w Lubiczu Dolnym nie tylko odgrywał rolę centrum produkcji mąki, ale również pełnił ważną funkcję społeczną. Był miejscem spotkań, handlu i wymiany doświadczeń.

Niestety w 1941 roku młyn został podpalony. Do dziś nie udało się odrestaurować tego obiektu, choć takie plany mieli wódcarze gminy w 2019 roku. Niewątpliwie odnowiony Zespół Młyna byłby nie lada gratką dla turystów z całej Polski, ze względu na swoją wartość historyczną, architektoniczną oraz kulturową. Dla gminy byłby niejako wizytówką i pomógłby zapewne promować tą część regionu na arenie krajowej, a być może nawet międzynarodowej.

Dlatego liczymy na to, że nasz jakże wartościowy zabytek w niedalekiej przyszłości dostanie nowe życie, zostanie odrestaurowany i będzie miejscem nie tylko muzealnym, ale również stanie się centrum życia społecznego dla mieszkańców całej gminy.

**OPISZ NAM
HISTORIĘ
TWOJEJ
OKOLICY!**

NAWET NAJMNIEJSZE
MIEJSCOWOŚCI SKRYWAJĄ
WIELE HISTORYCZNYCH
TAJEMNIC.

JEŻELI ZNASZ JEDNĄ Z
NICH OPISZ NAM JĄ ZA
POŚREDNICTWEM
FACEBOOKA - BYĆ MOŻE
WŁAŚNIE O NIEJ
NAPISZEMY W KOLEJNYM
WYDANIU!



fot. Misia / wikimapia.org



fot. Młynarz / fotopolska.eu

SAMOOBRONA Kobiet

ZAUFAJ WOJSKU

**24 i 25
CZERWCA
CHEŁMŻA**

- W PROGRAMIE:**
- TRENING PODSTAW SAMOOBRONY
 - ROZMOWA O ZDROWYM ODŻYWIANIU
 - ZASADY UDZIELANIA PIERWSZEJ POMOCY
 - WOJSKOWA GROCHÓWKA Z ŻOŁNIERSKIM CHLEBEM

ZAPISY:

☎ 727 012 109; 723 682 408

@ k.tucholski@ron.mil.pl

SKOŃCZYŁAŚ 18 LAT? ZGŁOŚ SIĘ!

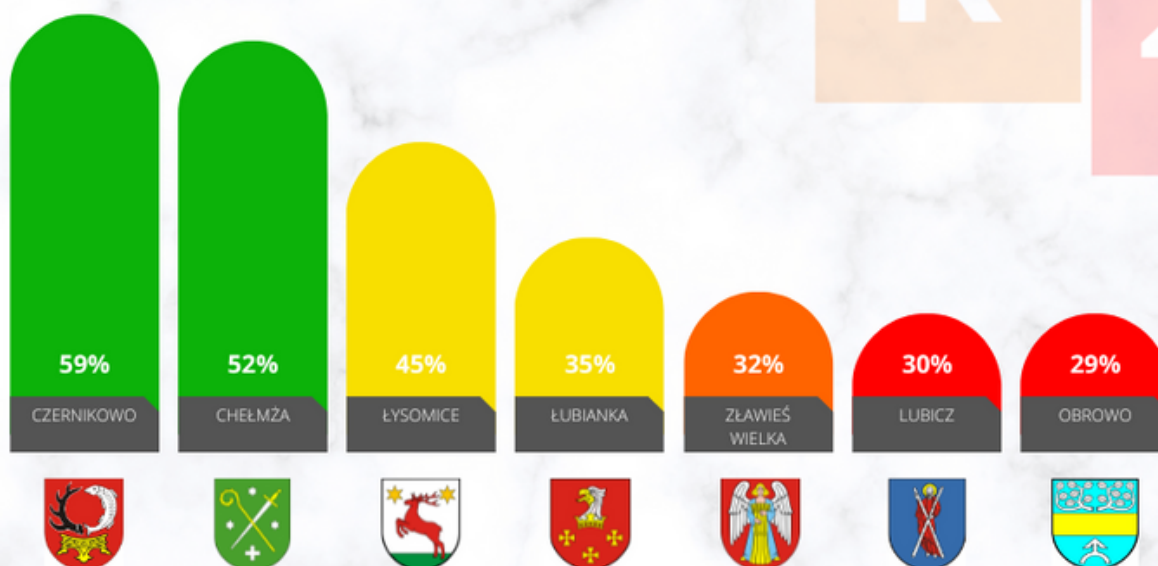


Wojskowe
Centrum
Rekrutacji
w Toruniu

graf. wcrtorun.wp.mil.pl

ILE ASFALTU JEST W TWOJEJ GMINIE?

DROGI UTWARDZONE



**PROCENTOWY UDZIAŁ DRÓG UTWARDZONYCH
W ZASOBIE DRÓG GMINNYCH**

Opracowanie: CTR24.pl na podstawie danych pozyskanych z urzędów gmin.
Gmina Wielka Nieszawka nie odpowiedziała na nasze zapytanie.



Projekt Inicjuj z FIO 3.0 jest realizowany przez
Stowarzyszenie Kujawsko-Pomorski Ośrodek Wsparcia
Inicjatyw Pozarządowych TŁOK
oraz Towarzystwo Rozwoju Gminy Płużnica

DARMOWE SZKOLENIE DLA NGO, KGW I OSP

WWW.ROZWOJOWNIK.COM.PL

Zapraszam na darmowe szkolenia
dla liderów społecznych i mieszkańców gmin:

Czernikowo

Lubicz

Obrowo

ZAPISY:

725 573 654

Zapraszam
Krzysztof Duda



Organizator



Patronat
medialny



Sfinansowano ze środków Narodowego Instytutu Wolności - Centrum Rozwoju
Społeczności Obywatelskich w ramach Rządowego Programu Fundusz Inicjatyw
Obywatelskich NOWE FIO na lata 2021-2030

SZKOLIMY LOKALNYCH LIDERÓW!

Serdecznie zapraszamy mieszkańców gmin:

- Lubicz
- Obrowo
- Czernikowo

na darmowe szkolenia z pozyskiwania pieniędzy dla organizacji
pozarządowych oraz z marketingu internetowego dla NGO.

W projekcie mogą wziąć udział nie tylko przedstawiciele
organizacji pozarządowych, KGW czy OSP ale również osoby
będące liderami swoich lokalnych społeczności.

Zapisy oraz harmonogram spotkań dostępny jest na stronie
www.ROZWOJOWNIK.com.pl



REDAKCJA
CTR24.PL

WYDAWCA
POLSKI FUNDUSZ
FUNDRAISINGOWY

REDAKTOR NACZELNY
KRZYSZTOF DUDA

KONTAKT
725 573 654

MAIL
REDAKCJA@CTR24.PL